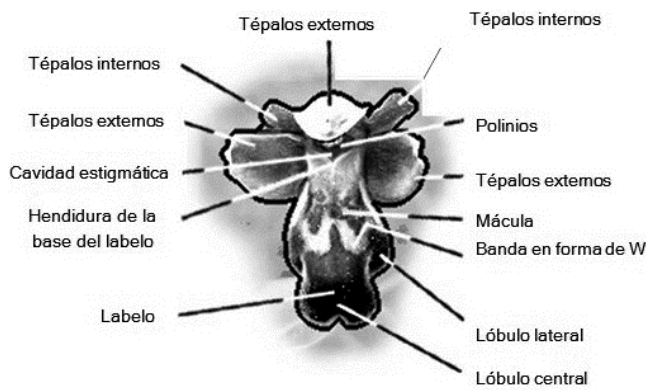


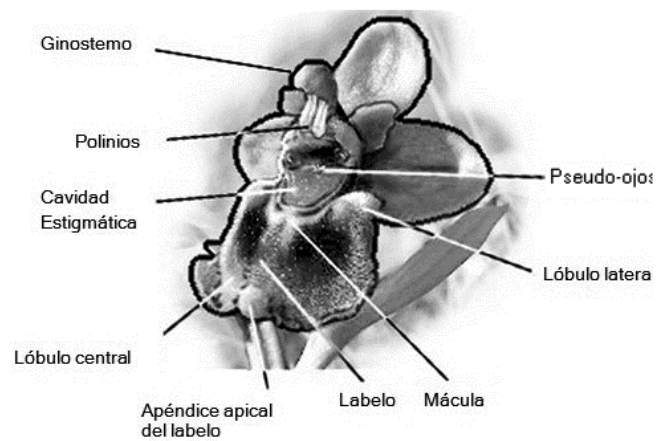
Posibles Orquídeas del Anillo Verde de Vitoria-Gasteiz y fotografía

Este estudio trata sobre las posibles orquídeas que se podrían encontrar en Anillo Verde de Vitoria-Gasteiz, pudiéndolo ampliar en sus entornos. Para más información consultar la bibliografía adjunta o consultar la web, ya que este artículo solamente pretende ser una herramienta para la aproximación al mundo de las orquídeas silvestres. Contiene un apéndice sobre la fotografía de aproximación, casi imprescindible para apreciar en su amplitud la belleza de este género de plantas.

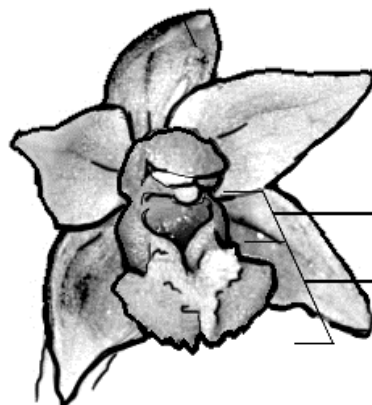
Organografía Orquídeas



Ophrys fusca



Ophrys tenthredinifera



Epipactis microphylla

Aceras antropophorum:



Características: Flores en espiga alargada, prietas y muy numerosas, pequeñas. Labelo trilobulado, con los laterales muy estrechos, el mediano alargado se divide en dos largos apéndices separados. El color puede ser pardo-rojizo o verde-amarillento.

Hábitat: Pastos y claros de bosque, ribazos y baldíos en ambiente seco y soleado

Floración: Abril a Junio.

Anacamptis pyramidalis:



Características: Hojas lanceoladas, agudas. Flores en formación piramidal o cónica, densa, con color rosa a rojizo, pequeñas. Labelo marcadamente trilobulado. Espolón largo y agudo

Hábitat: Prados, pastos, claros de matorral, claros de bosques.

Floración: Mayo a Julio.

Cephalanthera damasonium:



Características: Planta con hojas ovadas las inferiores y lanceoladas las superiores. Flores en espiga muy laxa, de color blanco amarillento o crema, poco abiertas, sin espolón y con el labelo de color amarillo anaranjado en el haz.

Hábitat: Diversos tipos de bosques y sus claros: carrascales, hayedos pedregosos, abetales, pinares de tipo albar.

Floración: Mayo a Junio

Cephalanthera longifolia:



Características: Planta con hojas muy largas distribuidas a lo largo del tallo de forma alterna. Espiga laxa, con flores de color blanco, apenas abiertas, sin espolón. Labelo coloreado de amarillo en el haz, con forma triangular y dirigido hacia arriba. En caso de escasez de agua, los botones florales se vuelven pardos y se secan sin abrirse ni fructificar

Hábitat: Vive en diferentes tipos de bosque y sus claros: encinares y carrascales, pinares naturales, hayedos, marojales.

Floración: Mayo a Junio.

Cephalanthera rubra:



Características: Tallo grácil, flexuoso, en su parte superior con pelosidad grisácea. Hojas lanceoladas y agudas. Inflorescencia laxa. Flores de color rosa fuerte, no siempre bien abiertas, Labelo de color blanco manchado con crestas amarillas

Hábitat: Bajo pino, encinas, hayas, en sus claros y entornos.

Floración: Junio y Julio.

Dactylorhiza elata:



Características: Normalmente planta grande. Hojas lanceoladas, en la base y repartidas por el tallo, sin manchas. Inflorescencia larga y cilíndrica. Flores de color entre rosa y púrpura-violeta, labelo plano o ligeramente trilobulado. Espolón conico-cilindrico.

Hábitat: Terrenos abiertos y muy húmedos, junciales, bordes de arroyos, manantiales, balsas, cunetas húmedas.

Floración: Mayo a Agosto.

Dactylorhiza fuchsii:



Características: como la *Dactylorhiza maculata* pero el labelo con el lóbulo central más largo que los laterales, tan ancho como estos y coloración más fuerte.

Hábitat: Claros forestales, prados, riberas de arroyos, necesita humedad.

Floración: Junio y Julio.

Dactylorhiza insularis:



Características: Planta de hojas lanceoladas no maculadas. Inflorescencia laxa con flores de color amarillo, con alguna mota roja en la base de labelo, recto.

Hábitat: Pastos, matorrales y claros de bosque de encina carrasca, en zonas más secas que la *D. sambucina*.

Floración: Mayo a Junio.

Dactylorhiza maculata:



Características: Hojas oblongo-lanceoladas, generalmente maculadas. Inflorescencia densa. Flores de color entre rosa y blanco, con líneas y puntadas de rosa más intenso. Labelo casi plano, trilobulado, con el lóbulo central más estrecho que los laterales y no más largo. Espolón cilíndrico descendente.

Hábitat: Terrenos frescos o húmedos, turberas, brezales, prados y pastos, claros forestales.

Floración: Mayo a Julio

Dactylorhiza sambucina (amarilla y roja):



Características: Planta de hojas ovadas las inferiores y lanceoladas las superiores, no maculadas. Inflorescencia ovoide, de flores amarillas con punteado rojo en el labelo, o de color rojo-púrpura con mancha amarilla en la garganta y punteado rojo. Labelo ligeramente trilobulado con espolón grueso, cónico.

Hábitat: Pastos, brezales y claros de encinar.

Floración: Mayo a Junio.

Epipactis atrorubens:



Características: Flores de color rojo-purpura intenso. Epiquilio del labelo con ápice recurvado y protuberancias en la base, muy marcadas y verrugosas.

Hábitat: Claros y cercanías de bosque.

Floración: Junio a Agosto.

Epipactis campeadori:



Características: Planta de color verde claro. Tallo sin vello. Hojas distribuidas en toda su longitud, ovadas, erectas. Inflorescencia densa, Flores de color verde-amarillento, epiquilo blanquecino y ápice verdoso, hipoquilo internamente de color verdoso más o menos oscuro.

Hábitat: Choperas de ribera.

Floración: Junio y Julio.

Epipactis fageticola:



Características: Planta de color verde claro. Tallo sin vello. Muy pocas hojas, pequeñas, horizontales. Inflorescencia laxa, Flores de color verde-amarillento, epiquilo blanquecino con dos protuberancias poco marcadas del mismo color, hipoquilo internamente de color verdoso.

Hábitat: Lugares sombríos de hayedos.

Floración: Julio y Agosto.

Epipactis helleborine:



Características: Hojas horizontales, insertas de forma helicoidal en el tallo. Inflorescencia alargada, con muchas flores, verdosas a veces teñido de rosa o pardo, sobre todo tépalos internos y labelo. Epiquilo con dos protuberancias lisas o poco rugosas, ápice recurvado. Es muy variable en la talla, morfología de las hojas y tonalidad de las flores.

Hábitat: En bosques frescos, hayedos, ripisivas.

Floración: Junio a Agosto.

Epipactis microphylla:



Características: Hojas espaciadas en el tallo, pequeñas y estrechas. Inflorescencia laxa. Pocas flores verde-grisáceas, poco abiertas generalmente. El labelo con dos protuberancias rugosas en la base

Hábitat: Terrenos pedregosos, en claros de encinas o hayas.

Floración: Junio y Julio.

Epipactis palustris:



Características: Tallo peloso. Hojas dispuestas helicoidalmente en el tallo. Flores bastante grandes, Tépalos externos verde o pardo-rojizos, los internos lavados de rosa con estrías más intensas. Labelo grande, hipoquilo casi en forma de copa, blanco con nervios púrpuras, triangular (extendido) el fondo con crestas amarillentas, con 2 lóbulos laterales en forma de pequeñas orejas erectas y unido por un estrecho istmo al epiquilo; éste es de color blanco, con el margen ondulado y protuberancias basales de color amarillo.

Hábitat: Terrenos muy húmedos permanentemente en lugares abiertos, balsas, manantiales, prados-juncales.

Floración: Junio a Agosto.

Epipactis parviflora:



Características: No tan grande como E. Helleborine o tremolsii. Planta de color verde grisáceo o gris-violáceo. Pilosa. Flores de color verdoso. Labelo purpura o rosáceo, hipoquilo rojizo.

Hábitat: En terreno seco, claros de bosque, encinares, pinares, carrascales.

Floración: Junio y Julio

Epipactis purpurata:



Características: Tallos pilosos en su parte superior, Hojas verde oscuro, lanceoladas, estrechas. Inflorescencia alargada, con muchas flores, bien abiertas, más bien péndulas. Tépalos verdosos. Labelo con hipoquilo blanco o blanco-verdoso externamente y más oscuro internamente, epiquilo blanquecino o rosado-violeta, con dos protuberancias del mismo color, ápice muy recurvado.

Hábitat: Lugares sombríos de hayedos.

Floración: Julio y Agosto.

Fotografía de Joan Quiles en www.florasilvestre.es

Epipactis rhodanensis (E. hispánica):



Características: Planta más pequeña y de un verde más oscuro que la *E. campeadori*, también con menor densidad floral, epiquilo blanquecino y ápice verdoso. hipoquilo internamente de color verdoso o más o menos rosado.

Hábitat: Choperas de ribera.

Floración: Junio y Julio.

Epipactis tremolsii:



Características: Tallo con una pelosidad corta, densa; hojas, entre anchamente ovadas y erectas, densamente agrupadas en la parte inferior y después repartidas hasta la base de la inflorescencia, que es larga y densa. Flores muy abiertas, hipoquilo nectarífero, verdoso por fuera, pardo-negrusco brillante por dentro, con frecuencia blanquecino lavado de rosa en los bordes; epiquilo verde-amarillento lavado de rosa, ± fuertemente rojo o purpúreo en el centro, ápice curvado hacia atrás, base con 2 pliegues bastante marcados y verrugosos

Hábitat: En claros de bosque (quejigales, carrascales...).

Floración: Junio y Julio.

Gymnadenia conopsea:



Características: Planta con hojas erectas linear-lanceoladas. Inflorescencia alargada, con muchas flores, pequeñas, de color rosa o rojas, con atrayente y penetrante olor. Tépalos externos obtusos, un poco más largos que los internos. Labelo claramente trilobulado de similar tamaño entre sí. Espolón largo y curvado.

Hábitat: Prados, pastos y claros de matorral.

Floración: Junio a Agosto.

Gymnadenia odoratissima:



Características: La planta y las flores de menor que la *Gymnadenia conopsea*, con el espolón más largo y el labelo menos trilobulado, casi entero. Las flores con color más claro, rosas o blancas. Olor aún más destacado que en la *G. conopsea*.

Hábitat: Prados, pastos y claros de matorral, menos frecuente que la *G. conopsea*.

Floración: Junio y Julio.

Himantoglossum hircinum:



Características: Hojas son numerosas y grandes, oblongo-lanceoladas. Inflorescencia larga, ancha y multiflora. Flores muy largas debido a la longitud de su labelo, de color verdoso y punteadas de púrpura; despiden un fuerte olor desagradable. Labelo muy largo y trilobulado, el central mucho más largo y retorcido; de color blanco con punteado rojo-púrpura. El espolón es corto y curvado

Hábitat: Ribazos y taludes, pastos, lugares pedregosos, matorrales, linderos de bosque.

Floración: Mayo a Julio.

Limodorum abortivum :



Características: Planta saprofita con tallos de color violeta y hojas poco desarrolladas. Inflorescencia larga, flores de color violeta, erectas, a menudo poco abiertas. Labelo ligeramente más corto que los tépalos, márgenes ondulados y teñido de amarillo en el centro

Hábitat: Áreas de carrascal-encinar, pinar albar.

Floración: Mayo a Junio.

Limodorum trabutianum:



Características: Como la *Limodorum abortivum*, pero con espolón corto y labelo muy estrecho, sin coloración amarilla.

Hábitat: Áreas de carrascal-encinar, pinar albar.

Floración: Mayo y Junio.

Fotografía de Joan Quiles en www.florasilvestre.es

Listera ovata:



Características: Tallo con dos hojas subopuestas en el tercio inferior, anchamente ovaladas. Inflorescencia larga y laxa. Flores de color verde amarillento, pequeñas. Labelo largo, grande, bilobulado. Segrega un líquido adherente al contacto de insectos polinizadores.

Hábitat: Claros y linderos de bosques, setos, matorrales y prados, en ambiente fresco.

Floración: Mayo y Junio.

Neotinea maculata (Orchis intacta):



Características: Pequeña con hojas oblongas en roseta basal, a menudo con pequeñas manchas pardo-purpura, las hojas superiores pequeñas. Inflorescencia en espiga densa con flores muy pequeñas de color rosado o blanquecino y que no llegan a abrirse del todo. Labelo trilobulado, siendo el lóbulo central más largo y bífido.

Hábitat: Terrenos despejados y suelos secos, pastos ralos y pedregosos, claros de matorral o bosque de carrasca y quejigo.

Floración: Abril a Junio.

Neottia nidus-avis:



Características: saprófita. Planta de color pardo o crema, sin clorofila, con hojas reducidas a escamas abrazadoras. Inflorescencia en racimo cilíndrico, fragante, densa salvo en la parte inferior. Labelo de 8-12 mm, sin espolón, oblicuamente colgante y dividido en dos lóbulos divergentes y obtusos.

Hábitat: ambiente sombrío de bosques con suelos ricos en humus, hayedos principalmente.

Floración: Mayo a Julio.

Ophrys apifera:



Características: Planta con hojas basales entre lanceoladas y ovadas. Espiga larga y laxa. Flores con tépalos externos de color rosa con una o varias venas verdes marcadas. El labelo aterciopelado con coloración en tonos marrones está dividido en tres lóbulos, de los que los laterales son muy pequeños, pilosos y se dirigen hacia arriba.

Labelo pardo; speculum estrecho bilobulado, violáceo, contorneado de una marcada línea de color marfil.

Hábitat: Terrenos herbosos y abiertos, como pastos, ribazos, bordes de los caminos, lindes y claros forestales.

Floración: Mayo a Julio.

Ophrys araneola:



Características: Labelo pequeño 7-9(10) mm, de color pardo y con un neto reborde amarillo. Speculum en forma de H o más complejo. Cavidad estigmática muy estrangulada en la base. Pseudo-ojos negros, circulares, poco contrastados, con una brida verdosa algunas veces subrayada por un fino trazo púrpura

Floración: De Marzo a Junio, antes que *O. sphegodes*. casi al mismo tiempo que *O. arachniformis*

Hábitat: de plena luz a media sombra, sobre substratos alcalinos, de secos a frescos: pastizales, garrigas, bordes de carreteras, bosques claros.

Ophrys aveyronensis:



Características: Flores olorosas, con tépalos externos de color rosa, de 10-14 x 5-7 mm; los internos de 7-9 x 4-5 mm (anchos), generalmente de color rosa o rojo, a veces con tonos crema, con los bordes ondulados y de coloración más intensa que la parte central. Labelo subentero o trilobulado, de tonos pardos de (9)1 0-1 3(15) mm de largo, con pilosidad densa y larga en el margen. Forma del speculum muy variable; las más típicas con dibujo abigarrado, ocupando buena parte del labelo; otras en forma de H irregular, o con prolongaciones más o menos largas y sinuosas en sus extremos.

Hábitat: Sobre substratos básicos en pastos magros y claros de matorral, preferentemente en los dominios del quejigal y del carasca montano.

Floración: De Mayo a Junio

Ophrys castellana-arachnitiformis: (Incluye O. aveyronensis):



Características: Tépalos externos de color rosa pálido o blanco, con el nervio central verde. Tépalos internos amarillos o algo rosados. Labelo de color pardo-oscuro, speculum grande y complejo. Apéndice apical.

Hábitat: En pastos sobre substratos básicos y suelos húmedos (pequeñas depresiones del terreno), claros de encinar y quejigar

Ophrys dyris (Incluye O. vasconica):



Características: Tépalos externos algo más largos y anchos que en *Ophrys fusca*, de (10) 12-14(16) mm de largo. Labelo con la garganta plana (no canaliculada en “V”), muy velutino, con lóbulos laterales más extendidos que en *O. fusca*. Su color es violeta oscuro ± homogéneo, salvo la línea en w de color blan-co, muy neta, que separa el speculum, y siendo a veces éste de coloración más clara que el resto.

Hábitat: En pastos secos y claros de matorral, especialmente en el dominio de la encina carrasca, pero también en el del quejigo.

Floración: De Marzo a Mayo.

Ophrys fusca (Incluye O. lupercalis y O. bilunulata):



Características: Labelo de (10)12-16(18) mm de largo, de contorno obovado y con márgenes más o menos deflexos trilobulado y velutino; garganta netamente canaliculada en “V”, ápice generalmente emarginado. Speculum bilobulado (a veces bipartido) en dos partes simétricas, de color entre azulado y grisáceo. El resto del labelo es de coloración parda, pudiendo estar bordeado con un estrecho margen amarillo.

Hábitat: Se extiende por la práctica totalidad de la vertiente mediterránea. Pastos ralos, terrenos incultos y claros de matorral sobre suelos de escasa profundidad y humedad.

Floración: De Marzo a Junio.

Ophrys fusca subsp. bilunulata: Labelo pardo oscuro con una franja amarilla en el borde de más de 1 mm de anchura.

Ophrys insectifera:



Características: Planta con hojas basales lanceoladas, agudas, erectas. Flores en espiga laxa, grácil, y pequeñas, 3 a 15. Tépalos externos verdes y ovados. Los internos lineares, de color pardo oscuro, velutinos. Labelo trilobulado negruzco, con speculum de color azul o grisáceo. Lóbulo central mucho mayor que los laterales y bilobulado.

Hábitat: Pastos, matorrales o linderos de bosque en preferencia terreno del quejigo.

Floración: Mayo y junio.

Ophrys fusca subsp. lupercalis:



Labelo pardo-amarillento, no tan curvado como *O. fusca* y floración temprana.

Ophrys lútea:



Características: Planta corta, 2 a 6 flores, con hojas basales ovadas. Tépalos externos verdes o verde amarillentos; los internos algo más cortos y más estrechos y de color amarillo. Labelo trilobulado, el lóbulo central con un amplio margen de color amarillo y su parte central de color pardo-rojizo oscuro, con speculum gris azulado dividido en dos mitades simétricas.

Hábitat: Vive en pastos ralos y claros de matorral, preferentemente en ambientes del quejigo y la encina

Floración: Abril a Junio

Ophrys passionis:



Características: Labelo 9-12 mm con campo basal y cavidad estigmática muy oscuro o negruzco, las paredes de esta de color blanquecino, pilosidad marginal menor que en *O. Incubacea*, con los bordes menos replegados que en *O. sphegodes* y *O. incubacea*.. Apariencia más redondeada. Tépalos internos relativamente anchos y de color más oscuro que los externos

Hábitat: de plena luz a media sombra, substratos de secos a frescos: pastizales, praderas, garrigas, matorral alto, bosques claros.

Floración: De Marzo a Junio

Ophrys scolopax apiformis (Ophrys picta):



Características: Planta más grácil y con flores menores que la anterior. Tépalos externos poco coloreados de rosa, verdosos o blanquecinos. Los tépalos externos muy estrechos; labelo pequeño y estirado, menos abultado que en la anterior.

Hábitat: Más rara que la *Ophrys scolopax*, en terreno más seco.

Floración: Abril a Julio

Ophrys scolopax scolopax:



Características: hojas lanceoladas. Inflorescencia larga y laxa, 3 a 12 flores, tienen los tépalos externos de color rosa, a veces violáceo; raramente casi blancos. Los internos mucho más pequeños, triangulares. El labelo de distinto tamaño según variedades, con forma ovalada, trilobulado, con lóbulos laterales pequeños y velludos. Su color es pardo oscuro o pardo-purpura, con líneas claras que bordean su speculum violáceo. El labelo presenta apéndice muy visible y hacia delante.

Hábitat: Vive en pastos, ribazos, terrenos incultos y claros de matorral o bosque, en suelos más o menos secos.

Floración: Abril a Julio

Ophrys speculum:



Características: Planta poco elevada con hojas basales oblongas. 2 a 8 flores. Tépalos externos grandes y extendidos, verdosos o amarillentos, con estrías de color púrpura, tépalos internos muy pequeños en forma de cuernecillos y de color marrón rojizo. Labelo trilobulado, con speculum muy destacado por su color azul metálico brillante, bordeado por una línea amarilla y que ocupa casi toda la superficie. El margen del labelo está cubierto por una pilosidad densa y larga de color pardo-rojizo.

Hábitat: Terreno abierto, muy seco, muchas veces erosionados, con vegetación rala de herbáceas y matas (romero, tomillo, coscoja). Muy preferentemente en el dominio de la encina.

Floración: Abril a Junio

Ophrys sphegodes: (Incluye O. araneola, O. incubacea, O. passionis):



Características: Hojas basales ovado-lanceoladas. Espiga alargada, de 2 a 10 flores. Tépalos externos verdosos, los internos de color más amarillento, o más oscuros en los bordes, generalmente ondulados. Labelo ovado, de tonos oscuros, casi negros a pardo-rojizo con margen curvado piloso, en grado variable y a veces con un estrecho reborde amarillo; campo basal más clara; pseudo- ojos gris-verdosos irisados, a veces rodeados de verdoso pálido. Speculum generalmente en forma de H o de dos bandas paralelas, en algunos casos en forma de escudo.

Hábitat: Vive en pastos, ribazos, terrenos incultos y claros de matorral; en suelos secos y pedregosos, claros de encinar y quejigar

Floración: De Marzo a Junio.

Ophrys tenthredinifera:



Características: Planta generalmente corta, con hojas entre ovadas y lanceoladas. Los tépalos externos grandes, anchos, de aspecto redondeado y color rosa intenso con nervios muy definidos de color rojizo verdoso, los tépalos internos son pequeños. Labelo cuadrangular con rugosidades, cubierto por pilosidad en amplias zonas y con una ancha banda amarilla que lo rodea, su speculum es pequeño de color marrón rojizo. Apéndice apical dirigido hacia arriba. Labelo con una ancha banda amarilla y vellosa por todo el contorno, con la parte central parda o pardo-rojiza. Speculum pequeño, generalmente bífido, y protuberancias basales poco pronunciadas. Apéndice apical de tamaño considerable y dirigido hacia arriba.

Hábitat: lugares abiertos, soleados y con escasa humedad, como otras especies del género, en campos de hierba y también en terrenos incultos y claros de matorral.

Floración: Abril a Junio

Ophrys vascónica:



Características: Labelo con la garganta canaliculada en "V", en algunos ejemplares esta diferencia con *O. dyris* es mínima. Floración similar a *O. dyris*.

Hábitat: En pastos secos y claros de matorral, especialmente en el dominio de la encina carrasca, pero también en el del quejigo.

Floración: De Marzo a Mayo.

Orchis champagneuxii:



Características: Planta pequeña, entre 10 y 25 cm de alto. Sus flores son poco numerosas. Flores con color púrpura intenso. El labelo es pequeño, trilobulado, con los laterales, plegados algo más largos que el central que tiene en el medio un área blanca sin manchas o muy difuminadas.

Hábitat: Terrenos incultos, pastos, claros de matorral o bosque, sobre sustratos alcalinos a ácidos

Floración: Abril a Mayo

Orchis coriophora fragans:



Características: Hojas estrechamente lanceoladas y no maculadas. Inflorescencia densa y olor atrayente, de color rojizo vinoso, en particular el labelo. El casco de color vinoso lavado a verdoso o blanquecino. Labelo normalmente hacia atrás, trilobulado con el central más largo. Espolón curvado hacia abajo, tanto largo o más que el labelo.

La *Orchis coriophora coriophora* con las flores más rojizas y el labelo más vertical.

Hábitat: En suelos secos pero húmedos en invierno, terrenos incultos, pastos y claros de matorral.

Floración: Mayo a Julio.

Orchis itálica:



Características: Planta con hojas de bordes ondulados, oblongo-lanceoladas y en roseta basal. Espiga densa y pluriflora. Las flores son rosadas con las venas de los tépalos de color más intenso. Los tépalos externos convergen en casco, el labelo es trilobulado con los lóbulos laterales lineares y agudos; el lóbulo central es bilobulado. El espolón cilíndrico y curvado hacia abajo.

Hábitat: Vive en pastos secos, claros de matorral (tomillo, romero, coscoja,...).

Floración: Abril a Mayo

Orchis langei:



Características: A diferencia de *O. mascula* la inflorescencia es laxa. Planta con flores numerosas de color rosa más o menos intenso. Sépalos erectos, labelo flexionado y con los lóbulos laterales netamente plegados.

Hábitat: Pastos, prados, matorrales abiertos y claros forestales, en zonas más secas que *O. mascula*.

Floración: Abril a Junio.

Orchis laxiflora:



Características: Hojas erectas, estrechas, Espiga floral larga y laxa. Flores de coloración purpurea. Tépalos laterales erectos. Labelo plegado, con área de color blanco y el lóbulo central más corto que los laterales.

Hábitat: Suelos muy húmedos, bordes de balsas, prados encharcados.

Floración: Mayo y Junio.

Orchis mascula:



Características: Planta con hojas en roseta basal oblongo-lanceoladas, frecuentemente maculadas. Espiga cilíndrica, densa, de flores color rojo o violáceo, raramente rosas. Tépalos externos arqueados. Labelo desde casi plano a convexo, lóbulo central más largo que los laterales, con una zona blanquecina y punteada de púrpura en su parte central.

Hábitat: Pastos, prados, ribazos, lindes y claros forestales

Floración: Marzo a Junio

Orchis militaris:



Características: Planta de 20-40(50) cm, con hojas de oblongo-lanceoladas ovaladas, no maculadas. Presenta color rosáceo o gris blanquecino. El labelo es trilobulado con el lóbulo central dividido en dos; coloración rosa violeta, con la superficie central blanquecina y punteada de color. Espolón dirigido hacia abajo.

Hábitat: Claros forestales, ribazos, prados o pastos.

Floración: Mayo a Junio.

Orchis morio:



Características: Planta pequeña, unos 10-15 cm, de hojas basales lanceoladas, no maculadas. Inflorescencia corta con flores de color púrpura violeta, a veces blanco. Los tépalos son convergentes en casco y con venas muy marcadas. El labelo es ligeramente trilobulado y con el área central de color blanquecino, punteada de púrpura. El espolón es cilíndrico, horizontal o dirigido hacia arriba.

Hábitat: Prados y pastos en suelos y ambientes frescos

Floración: Abril a Junio.

Orchis morio subsp. Picta:



Características: Más estilizada que la anterior, inflorescencia menos densa, color más claro, mayor superficie blanca, labelos más plegados.

Hábitat: Prados y pastos en suelos y ambientes más secos que la anterior.

Floración: Abril a Mayo

Orchis olbiensis:



Características: Planta pequeña, hojas sin maculas. Inflorescencia laxa. Flores rosadas y labelo más pálido, con punteadas de color

Hábitat: Pastos, prados, ribazos, lindes y claros forestales, en ambientes más secos que la Orchis mascula.

Floración: Marzo a Junio.

Orchis provincialis:



Características: Planta de 15-35(40) cm, con hojas oblongo-lanceoladas en roseta basal, maculadas. Flores de color amarillo pálido (hasta casi blanco) y finas motas rojas en el labelo. Labelo trilobulado, plegado con el lóbulo central más largo que los laterales.

Hábitat: pastos, ribazos y claros de matorral o de bosque.

Floración: Mayo a Junio.

Orchis purpurea:



Características: Planta robusta, con hojas oblongo-ovadas, anchas y en roseta basal. Su espiga es gruesa, densa y pluriflora. Los sépalos son convergentes en casco y de color púrpura oscuro. El labelo, más largo que ancho y trilobulado, el fondo de color blanco o rosa pálido y muy punteado de color púrpura.

Hábitat: Pastos, matorrales, claros forestales, ribazos y cunetas.

Floración: Abril a Junio.

Orchis simia:



Características: hojas de oblongo-lanceoladas, anchas, situadas en la base y en la parte inferior del tallo. Casco blanquecino manchado, lóbulos del labelo rojo-purpura intenso, este es trilobulado, con el lóbulo central muy bilobulado con un ápice en la intersección, estos son muy estrechos y lineares, La parte central del labelo blanquecina y con puntos purpura.

Hábitat: Matorrales, pastos, lindes de bosque, en montaña.

Floración: Mayo y Junio.

Orchis ustulata:



Características: Planta con hojas oblongas insertas en la base y en la parte inferior del tallo. Espiga densa, pluriflora que primero es ovoide y luego cilíndrica. Flores muy pequeñas con los tépalos de color púrpura oscuro. El labelo trilobulado, de color blanco con puntos púrpura. Tiene el espolón muy pequeño y dirigido hacia abajo.

Hábitat: pastos, prados, matorrales poco densos y claros forestales.

Floración: Mayo a Junio.

Platanthera chlorantha:



Características: flores en espiga. Flores con los tépalos blancos, grandes y alargados. El labelo es largo, estrecho y en forma de lengüeta, dirigido hacia abajo, verde-amarillento. Su espolón es largo y casi recto. Reseñar que sus anteras son divergentes por abajo y convergentes por arriba, para diferenciarla de *P. bifolia*, en las que son paralelas. Las flores también son menos fragantes que la *P. bifolia*.

Hábitat: Zonas herbosas despejadas, matorrales y claros forestales.

Floración: Mayo a Julio.

Platanthera bifolia:



Características: Planta con dos hojas basales. Flores en espiga larga, de color blanco-amarillento o verdoso y con espolón largo y recto. El labelo es entero, largo y estrecho aunque un poco más ancho que la *P. chlorantha* y de color algo verdoso. Sus anteras se presentan en forma paralela y marca la diferencia con *P. chlorantha*. Flores muy aromáticas.

Hábitat: Zonas herbosas despejadas, matorrales y claros forestales, en terreno ligeramente más seco que la *P. chlorantha*, aunque pueden aparecer juntas.

Floración: Mayo a Junio.

Serapias cordigera:



Características: Flores de gran tamaño, con labelo de color rojizo-purpureo oscuro y forma de corazón alargado, ancho, veloso; con dos callosidades en su base. Brácteas más cortas que el casco de la flor,

Hábitat: Prados y pastos húmedos.

Floración: Mayo y Junio.

Serapias lingua:



Características: De 2 a 6 flores, Flores de medio tamaño para el género, brácteas más cortas que el casco de la flor o llegando a igualarlo. Labelo casi doblando el tamaño de los tépalos, este con una sola callosidad en su base, negruzca. Epiquilo del labelo de color rojo claro o rosa, muchas veces parte amarillento, hacia abajo normalmente en oblicuo, sin vello, con nervios rojizos.

Hábitat: Prados húmedos, terrenos incultos, pastos.

Floración: Mayo y Junio

Serapias parviflora:



Características: Flores de pequeño tamaño, casco alargado. Labelo, con dos callosidades basales, este es estrecho, con color rojizo, amarillento o crema, con vello en su base, encontrándose a menudo muy retraído.

Hábitat: Prados, terrenos incultos, pastos, claros de matorral.

Floración: Mayo y Junio.

Spiranthes aestivalis:



Características: planta grácil. puberulenta en la parte superior del tallo. Espiga floral laxa, en espiral. Flores blancas, pequeñas, en forma de tubo acampanado. Labelo en lengüeta corta.

Hábitat: En lugares despejados y muy húmedos, preferentemente turbosos. Balsas, manantiales, juncales abiertos.

Floración: Junio y Julio.

Spiranthes spiralis:



Características: Hojas en roseta basal, que marchitan antes de la floración. Espiga floral laxa, en espiral. Flores blancas y aromáticas, pequeñas, en forma de tubo acampanado, puberulento. Labelo en lengüeta corta, amarillo-verdoso, los márgenes con hendiduras.

Hábitat: En pastos rasos, bordes herbosos de senderos, claros forestales muy despejados y de vegetación rala.

Floración: Agosto a Octubre.

Información en la web sobre Orquídeas

Catálogo florístico de Montes de Vitoria:

Desde esta página web se puede descargar el archivo en pdf. que contiene entre otras, las orquídeas encontradas en dicha zona.

http://www.vitoria-gasteiz.org/we001/was/we001Action.do?aplicacion=wb021&tabla=contenido&idioma=en&uid=u764c1cf2_13d33dda5df__7fe8

Floraiberica:

Familia Orchidaceae. Descripción, fotografías y dibujos.

http://www.floraiberica.es/v.2.0/PHP/familias_lista_.php?familia=Orchidaceae

Orquídeas de Almería:

Descripción y fotografías.

<http://www.almerinatura.com/orquideas/index.html#Lista%20de%20especies>

InfoJardín:

Foro de InfoJardín > TIPOS DE PLANTAS > 11. Orquídeas Ibéricas 2011.

<http://www.infojardin.com/foro/showthread.php?t=240283>

Proyecto Orquídea. Orquídeas de Extremadura:

Descripción y fotografías.

<http://proyectoorquidea-extremadura.blogspot.com.es/>

Orquídeas silvestres de la Península Ibérica:

Fotografías.

http://www.micologia.net/gallery2/main.php?g2_itemId=27019

Orchidaceae, las orquídeas:

Descripción y fotografías.

<http://www.asturnatura.com/familia/orchidaceae.html>

Flora silvestre del Mediterráneo - Orchidaceae:

Descripción y fotografías.

<http://www.florasilvestre.es/mediterranea/Orchidaceae.htm>

Grupo de Estudio y Conservación de Orquídeas. GECOR:

Orquídeas de la Península Ibérica.

<http://www.gecor.org/GECOR/Autoctonas.html>

Altogallego. Orquídeas:

Fotografías.

<http://www.altogallego.com/Flora/orq/index.htm>

Instituto Alaves de la Naturaleza (IAN-ANI):

Artículos sobre orquídeas.

<http://ian-ani.blogspot.com.es/>

María José Urteaga. Orquídeas de Alava:

Descargar archivo pdf y doc.

http://www.tela-botanica.org/actu/IMG/ORQUIDEAS_DE_ALAVA_Y_TREVINO.pdf

Orquídeas de Teviño.doc.

<http://www.filebig.net/files/wkNirrktMy>

(En Ingles y Aleman) Orchids from: Northern Spain:

Fotografías.

<http://www.guenther-blaich.de/artrg.php?par=ENo>

(En Ingles) CultureSheet.org:

Family Orchidaceae.

Buscador de orquídeas en el mundo: descripción y fotografías.

<http://culturesheet.org/orchidaceae:start>

(En Ingles) Swiss Orchid Foundation:

Buscador de orquídeas: ilustraciones y descripción.
<http://orchid.unibas.ch/iconography.search-herbarium.php>

(En Ingles) terrestrial orchid:
Dibujos e ilustraciones.
<http://gallery.terrorchid.org/thumbnails.php?album=126>

(En Ingles) Internet Orchid Species Photo Encyclopedia
Búsqueda, descripción y fotografía de todo tipo de orquídeas.
En Ingles.
<http://orchidspecies.com/>

Bibliografía sobre Orquídeas

Amador Prieto. Orquídeas de Bizkaia, Bilbao Bizkaia Kutxa, 2000.
Pierre Delforge Guía de las orquídeas de España y Europa, Lynx Ediciones, 2002.
Van der Sluys y Jesús González Artabe. Orquídeas de Navarra, Diputación Foral de Navarra, Institución Príncipe de Viana, 1982.
Xabier Lizaur. Orquídeas de Euskal Herria, Servicio central de publicaciones del Gobierno Vasco, 2001.

FOTOGRAFIA

Estas explicaciones tratan de acercar un poco más la fotografía a los amantes de la naturaleza que quieren sacar más provecho a su equipo y método de conseguir imágenes.

Enfoque y profundidad de campo

Al enfocar la cámara a una distancia tan corta del objetivo podemos observar que tenemos una profundidad de campo muy escasa.

¿Qué es eso de la profundidad de campo? Bueno, es la zona enfocada que queda delante y detrás del punto enfocado. Varía de acuerdo a algunos parámetros, por ejemplo, cuanto más cerca está del objetivo el objeto a fotografiar, menor será la zona enfocada (profundidad de enfoque), y cuanto mayor sea la abertura del diafragma a usar en el objetivo, también será menor esa zona enfocada, y por lo tanto más crítico y preciso debe ser el enfoque.

Para que la zona enfocada aumente, generalmente hay que usar valores de diafragma más cerrados, para lo cual hay que aumentar la iluminación, y si no se puede, hay que alargar los tiempos de exposición para poder usar estos valores de diafragma más cerrados.

De aquí la utilidad del trípode para mantener la cámara libre de vibraciones.

Es muy útil usar el disparador automático de la cámara, que suelen tener un retardo de unos diez segundos y en las cámaras compactas usar el auto disparador.

Las cámaras automáticas toman el valor de la luz calculada como un tono medio (el famoso gris). Así, un fondo blanco, que es blanco, la cámara piensa que es gris, como consecuencia, ante el exceso de iluminación, la cámara tiende a cerrar el diafragma para oscurecer la exposición y sacar el blanco como gris.

Si el fondo es oscuro, o negro, otra vez la cámara piensa que es gris, entonces en este caso sospecha que hay poca iluminación y tiende a abrir el diafragma en exceso para aclarar la exposición y volver al tono gris.

El resultado es en el primer caso, un oscurecimiento de la flor por falta de exposición y en el segundo una sobreexposición, quedando la flor "quemada" por el exceso de luz.

Luz directa, rebotada y difusa.

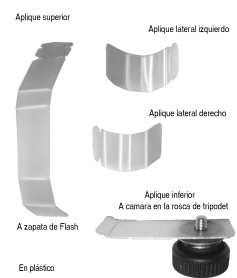
El flash tanto como si es externo, como incorporado en la cámara necesita un difusor de luz, pañuelos, nylon, plásticos opacos y translucidos, cartulinas...colocado delante de su foco.

Cuanto más cerca esté el medio difusor a la fuente de luz, la luz será más direccional, y la sombra más definida. Si alejáis el medio difusor de la fuente de luz, acercándolo al objeto, veréis cómo la sombra se va suavizando.

Algunos difusores para anteponer al flash:



La luz directa de día es dura y fuerte a pleno sol, produce una sombra oscura y rasgada. Se puede controlar haciendo rebotar parte de esa luz solar en un trozo blanco de porexpan, cartón blanco, folio...o de una superficie metálica, papel de aluminio, tetrabrik por su parte interior... Rellena las sombras con luz añadida, pero un poco más suave que la luz principal. Se mantendrá la textura y las formas del objeto, pero las sombras ya no serán negras.



Ejemplo de difusor

Podemos suavizar el contraste entre sombra y luz con un tamiz, un filtro de luz, buscamos un soporte para poner por encima del objeto un papel de tipo kleenex, un plástico blanco translúcido, una lámina de espuma de plástico fina, se usan para embalar televisores.....algo blanco que deje pasar luz. Al pasar la luz a través de este tamiz, ya dejará de ser direccional y dura, se dispersará, y provendrá de toda la superficie iluminada. Es una luz de mucha calidad fotográfica, suave, difusa y envolvente.



Flash anular, en la cámara, con Flash esclavo, externo, como luz de relleno

La velocidad de destello de la cámara pasa a ocupar un segundo plano, a no ser que queramos captar algo de luz ambiente.

La iluminación indirecta es menos contrastada y menos dura que el uso de fuentes de luz directas ya que el tamaño de la fuente lumínica es mayor que el propio sujeto.

Para lograr esta luz hacemos incidir el flash sobre un reflector, dirigido éste sobre el sujeto; para conseguir una mayor suavidad podemos situar un segundo reflector en el lado contrario.

Sujeción de la cámara.

El trípode ayuda a obtener fotos definidas. Sin trípode, existen varios trucos: Buscar un apoyo (pared, roca, árbol, bastón...), lo que se encuentra disponible en el entorno. Utilizar la propia rodilla (Rodilla al suelo y otra pierna media plegada: agachado) valido cuando la toma está a media altura.

De pie la mejor solución es poniendo los codos hacia a dentro, pegados contra el pecho.

La propia correa de la cámara es útil, ponerla alrededor del cuello y estirar los brazos, la otra manera es tensarla con el codo. Bueno que con la práctica se entiende mejor.

Operativo

Si dispone de varios sujetos, por ejemplo una mata de flores, no se quede con el primero que encuentre, busque aquel que presente un mejor aspecto, aquella flor que esté en su punto culminante, busque la que tenga una mejor luz, o un fondo más interesante.

El primer paso es la iluminación, sin ella no hay foto. Por lo cual hacer varias pruebas con varias condiciones como pueden ser velocidad, F, flash, con sol, cielo cubierto, sombras hasta tener entendido la problemática.

El segundo paso, observar y entender tanto el entorno como el elemento a fotografiar, buscar el ángulo, lo que queréis enseñar y cómo hacerlo.

Comprobar que no existen elementos en el fondo que distraigan la atención como manchas de color vivo, zonas muy contrastadas, reflejos de luz, o la propia mano sujetando el tallo de la huidiza orquídea...

Controlar la calidad de la luz e intensificarla si fuera necesario con una unidad de flash o un reflector. Comprobar que no existan condiciones que recomienden una compensación de la exposición (sujetos muy oscuros o muy claros, gran contraste...).

El ángulo de una toma es casi siempre lo que define la profundidad de campo. Una apertura pequeña (mayor valor F) maximiza la profundidad de campo, pero que el zoom le quita.

Verifique que todo está bien. Reflexione sobre la colocación de la cámara, la elección del sujeto, la calidad de la luz y su cantidad. El horizonte que no esté inclinado.

Para obrar con método y poder reproducir los resultados, hacerse un esquema en una libreta donde anotaremos la iluminación empleada y la distancia a la que hemos colocado lámparas y rellenos.

Está claro que lo principal es ponerse a hacer fotos, con buen ánimo y con un poco de sentido crítico, probando la luz directa al principio, para después rebotarla y tamizarla, y visualizar las diferencias entre los distintos tipos de iluminación, poco a poco iréis viendo la que más os interesa o la que más se ajusta a vuestras preferencias.

Equipo réflex

- Objetivo macro
- Lupas para el visor y visores en ángulo recto
- Trípode, monopié y bolsas
- Cable disparador
- Flash

Equipo general

- Reflector plata, blancos, difusores
- Pinzas
- Difusor para flash

Útiles

- Medio de escritura
- Libreta pequeña

Optativos

- Lupa cuenta hilos y metro
- Manta aluminizada de supervivencia
- Linterna
- Bolsas de plástico
- Cinta adhesiva
- Cordino



Información en la web sobre fotografía:

xatakafoto.com:

Trucos y consejos sobre fotografía.

<http://www.xatakafoto.com/trucos-y-consejos/siete-difusores-caseros-para-el-flash-de-la-camara>
Tutoriales sobre fotografía.

<http://www.xatakafoto.com/categoria/tutoriales>

dzoom:

Técnicas de iluminación en fotografía y otros tutoriales fotográficos.

<http://www.dzoom.org.es/cat-65-0.html>

flashcamera.es:

Bricofoto e iluminación.

<http://www.flashcamera.es/foro/index.php?PHPSESSID=7d5639184bd9e4737b49823f9c788be4&board=25.0>

Fotografía de fauna, fundamentalmente de aves, aplicable a flora, consejos de equipo, técnicas e iluminación.

CAMUFLAJE_COMEDEROS_TÉCNICAS

<http://www.javiermilla.es/index.htm>

Consejos y prácticas sobre iluminación.

<http://strobistenespanol.blogspot.com/>

Fabricar difusores para flash.

<http://www.flashcamera.es/foro/index.php?topic=89.0>

(En Ingles) DIY Lighting Hacks for Digital Photographers:

Tutoriales de fotografía e iluminación.

<http://digital-photography-school.com/diy-flash-and-lighting-hacks-for-digital-photographers>

(En Ingles) Plantilla para difusor de rebote y relleno.

<http://www.ladig.org/events/2010-02/WackyHackBounceCard.pdf>

Índice

Nombre	Página
Organografía Orquídeas	1
Aceras antropophorum	2
Anacamptis pyramidalis	2
Cephalanthera damasonium	3
Cephalanthera longifolia	3
Cephalanthera rubra	4
Dactylorhiza elata	4
Dactylorhiza fuchsii	5
Dactylorhiza insularis	5
Dactylorhiza maculata	6
Dactylorhiza sambucina (amarilla y roja)	6
Epipactis atrorubens	7
Epipactis campeadori	7
Epipactis fageticola	8
Epipactis helleborine	8
Epipactis microphylla	9
Epipactis palustris	9
Epipactis parviflora	10
Epipactis purpurata	10
Epipactis rhodanensis (E. hispánica)	11
Epipactis tremolsii	11
Gymnadenia conopsea	12
Gymnadenia odoratissima	12
Himantoglossum hircinum	13
Limodorum abortivum	13
Limodorum trabutianum	14
Listera ovata	14

Neotinea maculata (Orchis intacta)	15
Neottia nidus-avis	15
Ophrys apifera	16
Ophrys araneola	16
Ophrys aveyronensis	17
Ophrys castellana-arachnitiformis	17
Ophrys dyris	18
Ophrys fusca	18
Ophrys insectifera	19
Ophrys lupercalis	19
Ophrys lútea	20
Ophrys passionis	20
Ophrys scolopax apiformis (Ophrys picta)	21
Ophrys scolopax scolopax	21
Ophrys speculum	22
Ophrys sphegodes	22
Ophrys tenthredinifera	23
Ophrys vasconica	23
Orchis champagneuxii	24
Orchis coriophora fragans	24
Orchis itálica	25
Orchis langei	25
Orchis laxiflora	26
Orchis mascula	26
Orchis militaris	27
Orchis morio	27
Orchis morio subsp. Picta	28
Orchis olbiensis	28
Orchis provincialis	29
Orchis purpurea	29
Orchis simia	30
Orchis ustulata	30
Platanthera chlorantha	31
Platanthera bifolia	31
Serapias cordigera	32
Serapias lingua	32
Serapias parviflora	33
Spiranthes aestivalis	33
Spiranthes spiralis	34
Información en la web sobre Orquídeas	35
Bibliografía sobre Orquídeas	36
Fotografía	36
Información en la web sobre fotografía	39
Índice	40

Iñako Villamor

Para todas las fotografías, menos *Limodorum trabutianum* y *Epipactis purpurata* de Joan Quiles

Mayo 2013